

PY32F005G1xP-START V2

User Guide



Puya Semiconductor (Shanghai) Co., Ltd

目录

1. 简介.....	3
2. 功能引脚分配.....	4
3. 硬件设计概述.....	5
3.1 供电电源.....	5
3.2 I _{DD} 测试.....	6
3.3 LED 灯.....	6
3.4 复位按键.....	7
3.5 用户按键.....	7
3.6 启动方式选择.....	7
3.7 外部时钟源.....	8
3.8 编程、调试.....	8
4. 例程使用指南.....	9
4.1 LED 例程.....	9
4.2 按键例程.....	9
4.3 FLASH 例程.....	9
5. 原理图.....	10
5.1 PY-LINK 原理图.....	10
5.2 MCU 原理图.....	11
6. 更新历史.....	12

1. 简介

PY32F005G1xP-START V2 开发板集成 PY-LINK 仿真器，有关 PY-LINK 的详细使用方法请参考《PY-LINK OB_UserManual_zh-CN.pdf》文档。START 使用 PY32F005G1xP 作为主控制器。该开发板为采用 32 位 ARM® Cortex® -M0+ CPU 内核的 Puya 芯片，提供了一个简易的硬件开发环境。开发板使用 PY-LINK 的 USB 接口作为供电电源。提供包括扩展引脚以及 SWD、Reset、User key、Reset key、LED 等外设资源。本文档提供详细的硬件原理图和相关应用程序。

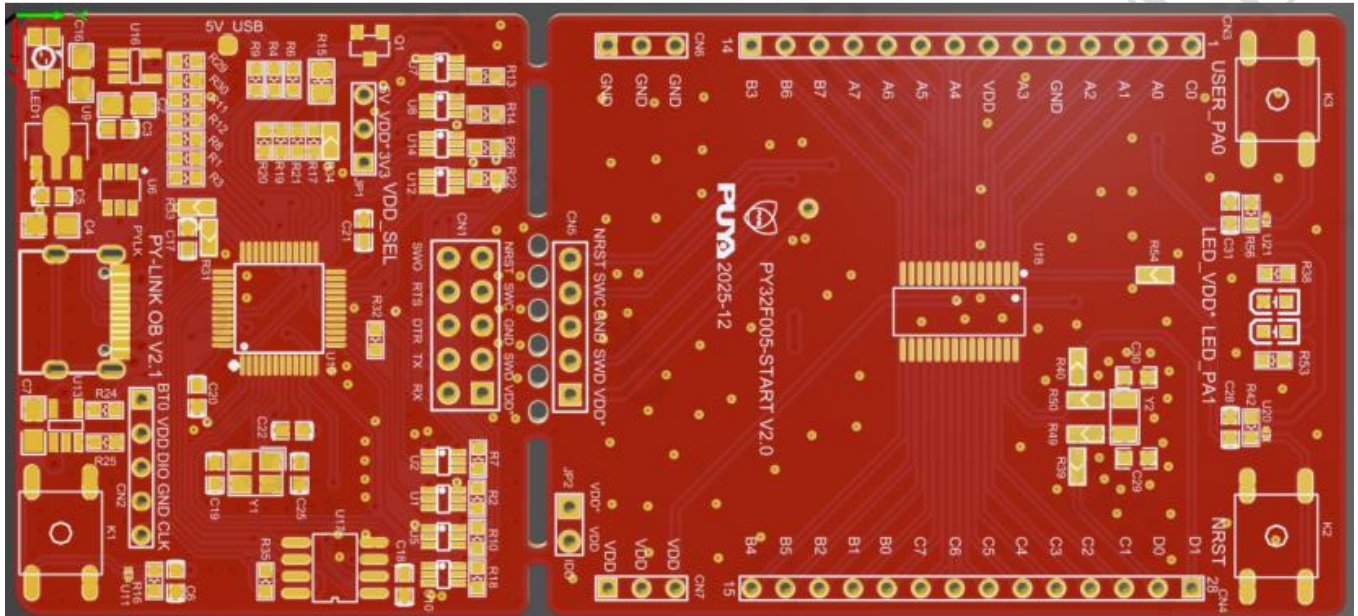


图 1-1 PCB 3D 效果图

2. 功能引脚分配

表 2-1 引脚分配

功能	引脚	描述	备注
LED	\	LED1	PY-LINK LED
	\	LED2	VDD*
	PA1	LED3	User LED
KEY	\	K1	PY-LINK Key
	PA0	K2	User Key
	PC0	K3	Reset Key
SPI	PB1	SPI_NSS	ExternalFLASH
	PB0	SPI_CLK	ExternalFLASH
	PB2	SPI_MISO	ExternalFLASH
	PB3	SPI_MOSI	ExternalFLASH

3. 硬件设计概述

开发板使用 TypeC-USB 提供电源，为了将程序下载到开发板，需要一根 TypeC USB 连接线。选择正确的启动模式，连接 USB 线，如果 LED1 被点亮，表明电源连接方式正确。

3.1 供电电源

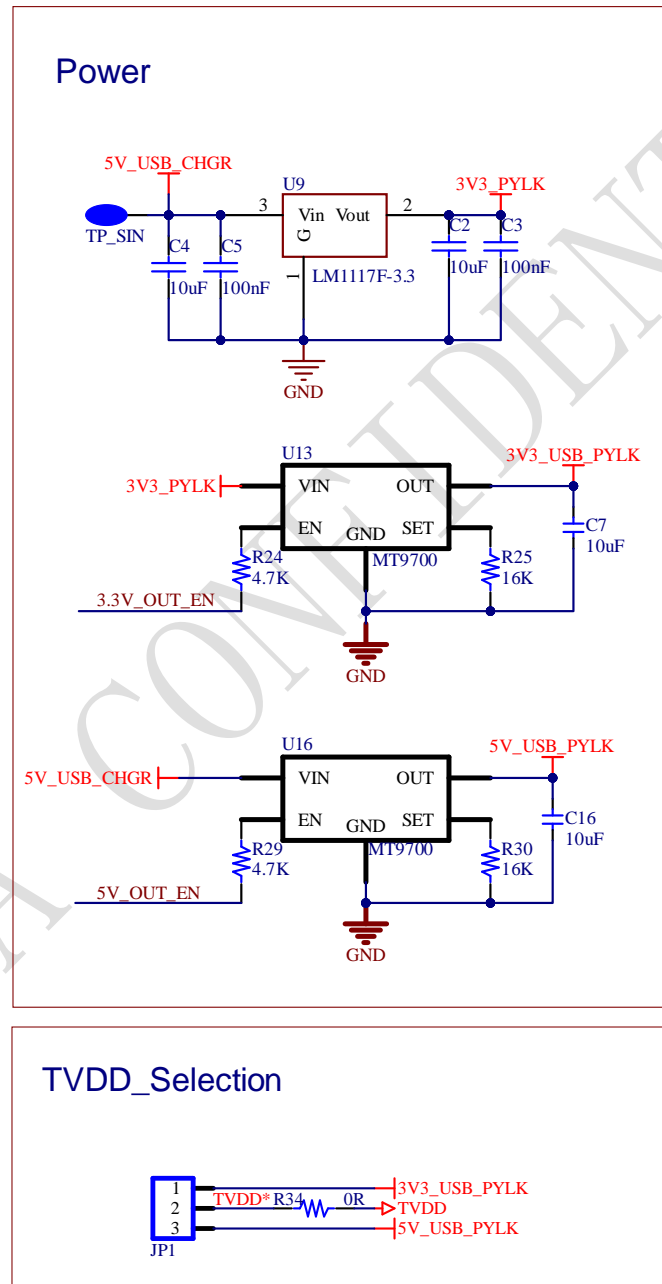


图 3-1 供电电源原理图

3.2 I_{DD} 测试

当跳线 JP2 OFF（符号为 IDD）配合 R37 OFF，允许连接一个电流表来测量 MCU 的功耗。

JP2 OFF, R37 ON: MCU 上电。（出厂默认设置，JP2 插头未上件。）

JP2 ON, R37 OFF: MCU 上电。

JP2 OFF, R37 OFF: 必须连接一个电流表。如果没有电流表，那么 MCU 不能被供电。

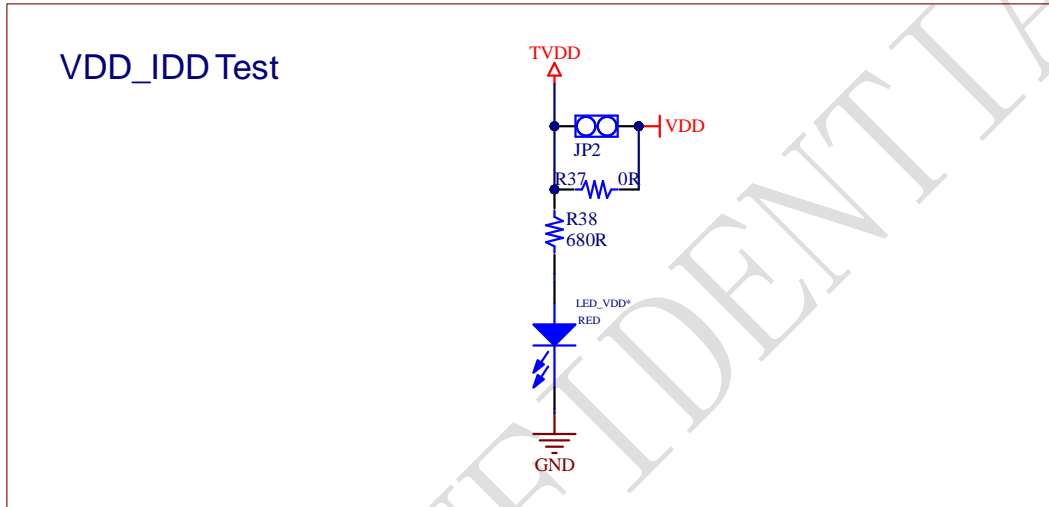


图 3-2 I_{DD} 功能原理图

3.3 LED 灯

红色 LED 指示板子 TVDD 已供电，如上图所示；绿色 LED 是连接到 MCU 的 PA1 脚的用户 LED。

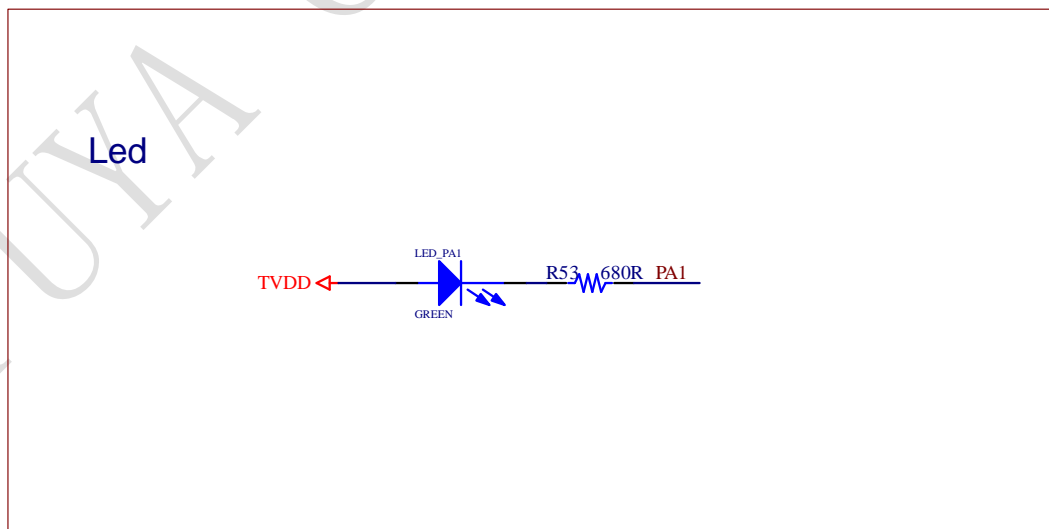


图 3-3 LED 功能原理图

3.4 复位按键

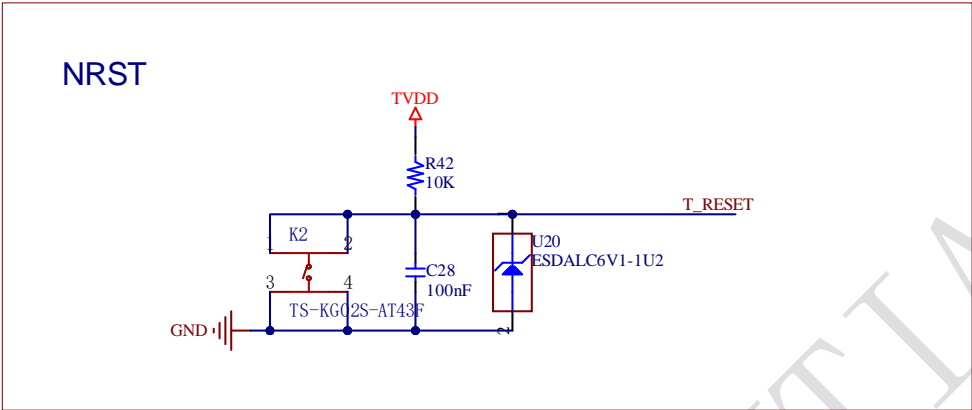


图 3-4 复位按键功能原理图

3.5 用户按键

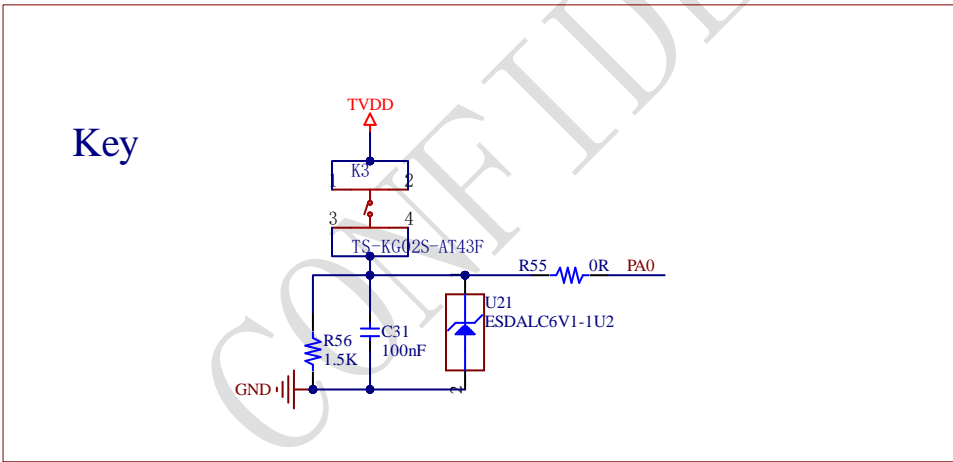


图 3-5 用户按键功能原理图

3.6 启动方式选择

通过配置位 nBOOT0/ nBOOT1(存放于 Option bytes 中), 可选择三种不同的启动模式, 如下表所示:

表 3-6 Boot 配置

Boot 模式配置		模式	
nBOOT1 bit	nBOOT0 bit	Boot memory size == 0	Boot memory size != 0
X	0	Main flash 启动	Main flash 启动
0	1	SRAM 启动	SRAM 启动
1	1	N/A	Load Flash 启动

3.7 外部时钟源

LSE 时钟源

有三种硬件方式设置外部低速时钟来源

板上晶振（出厂默认设置）：

板上提供一个 32.768 kHz 晶振作为 LSE 时钟源使用。

来自 PC1 外灌：

外部振荡从 CN3 PC1 灌入。硬件设置必须为：R49 OFF。

LSE 不使用：

PB7 和 PC1 作为 GPIO 使用。

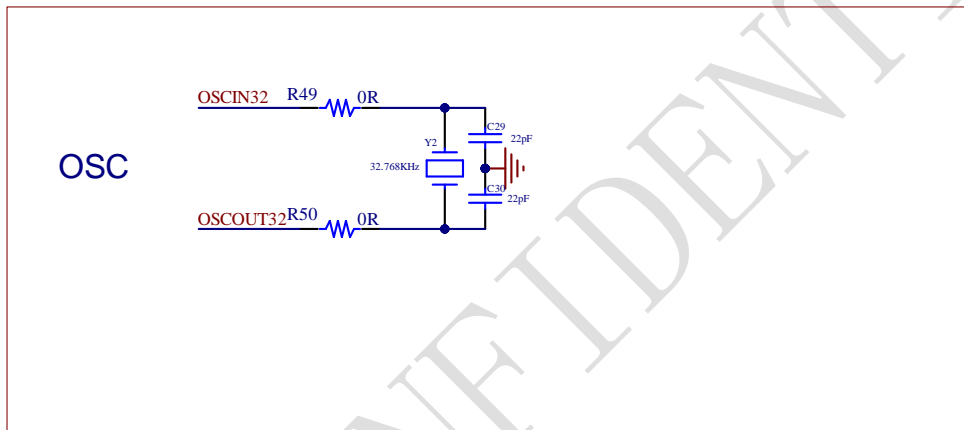


图 3-8 LSE 时钟源原理图

3.8 编程、调试

开发板上已集成 PY-LINK 编程和调试工具，并连接到 PY32F005G1xP 下载口，使用者可直接对 PY32F005G1xP-START V2 板上的 PY32F005G1xP 芯片进行编程和调试。PY-LINK 支持 SWD 接口模式，并支持一组虚拟串口（VCP）与 PY32F005G1xP 的 USART1_TX/USART1_RX（PB4/PB5）通过杜邦线来连接通讯，可参考官方提供的 PY32xxxx_Firmware 中<USART>例程。关于 PY-LINK 的操作、固件升级、和注意事项等详细信息，参考《PY-LINK OB_UserManual_zh-CN.pdf》文档。开发板上的 PY-LINK 这部分的 PCB 可以拆下，与 PY32F005G1xP-START V2 板分离。此时 PY32F005G1xP-START V2 仍可通过 CN5 接口（出厂未上件）与 PY-LINK 的 CN1 接口对接，或与另一支 PY-LINK 对接，而实现继续对 PY32F005G1xP 的编程和调试。

5. 原理图

5.1 PY-LINK 原理图

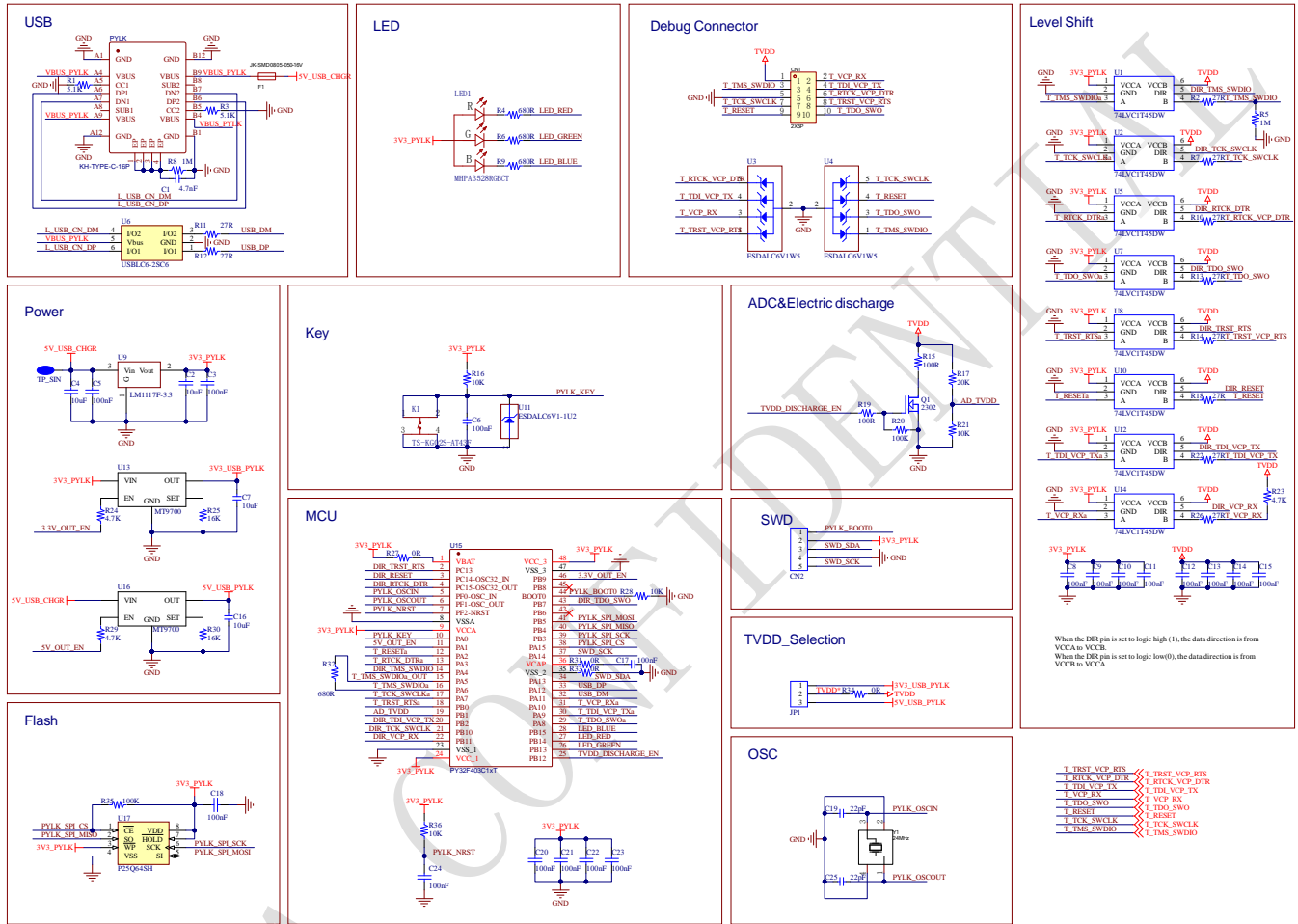


图 5-1 PY-LINK 原理图

5.2 MCU 原理图

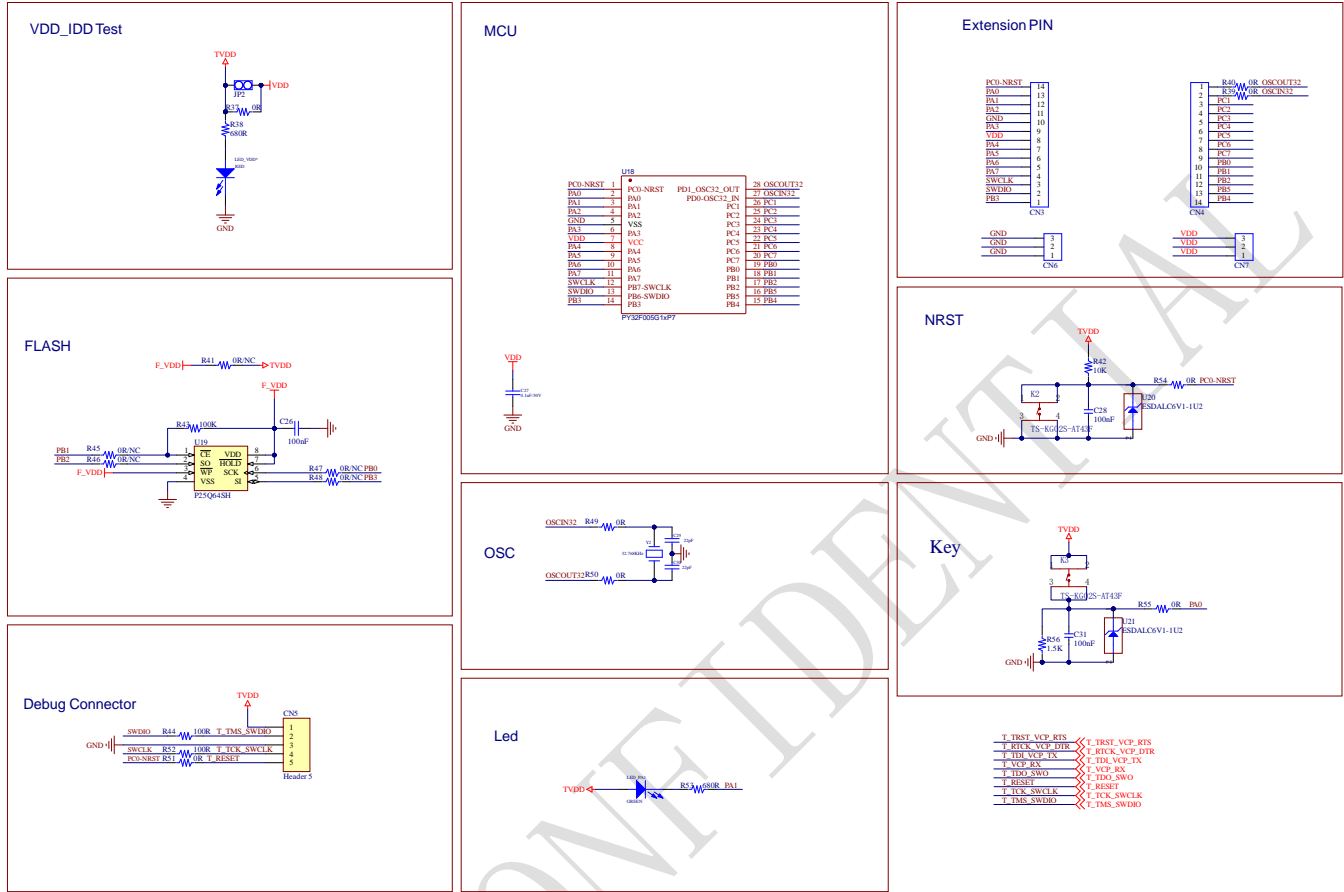


图 5-2 MCU 原理图

6. 更新历史

Version	Content	Date
V1.0	Initial version	2025/12/21



Puya Semiconductor Co., Ltd.

声 明

普冉半导体(上海)股份有限公司（以下简称：“Puya”）保留更改、纠正、增强、修改 Puya 产品和/或本文档的权利，恕不另行通知。用户可在下单前获取产品的最新相关信息。

Puya 产品是依据订单时的销售条款和条件进行销售的。

用户对 Puya 产品的选择和使用承担全责，同时若用于其自己或指定第三方产品上的，Puya 不提供服务支持且不对此类产品承担任何责任。

Puya 在此不授予任何知识产权的明示或暗示方式许可。

Puya 产品的转售，若其条款与此处规定不一致，Puya 对此类产品的任何保修承诺无效。

任何带有 Puya 或 Puya 标识的图形或字样是普冉的商标。所有其他产品或服务名称均为其各自所有者的财产。

本文档中的信息取代并替换先前版本中的信息。

普冉半导体(上海)股份有限公司 - 保留所有权利